

## EDITORIAL



Par  
**Jean-Marc Paous**  
Secrétaire fédéral  
à la Culture et à la Laïcité

### Les chiens aboient... Ségolène vaincra !

A celles et ceux qui ne l'auraient pas eu en cadeau, je conseille la lecture d'une excellente Bande Dessinée « La Face karchée de Sarkozy ! ». Les auteurs nous montrent comment le champion de la droite se prépare depuis des années à une irrésistible ascension du pouvoir qui devrait le mener jusqu'aux marches de l'Élysée, où nous l'attendons pour lui barrer le passage. En s'appuyant sur une enquête rigoureuse, dont rien n'a été démenti, on nous décrit un homme qui ne s'embarrasse d'aucune morale, ne s'interdit aucune bassesse, contourne des lois qu'il a lui-même votées, afin d'arriver à ses fins. A commencer par la trahison, de tous ceux qui lui font de l'ombre.

D'ailleurs, comment cette droite hypocrite peut-elle s'afficher autour d'un homme sans morale, qui affirme cyniquement que la loi du plus fort sera la meilleure, et dont le seul but est de prendre le pouvoir par tous les moyens. Et pour y faire quoi ? Instrumentaliser l'Etat à des fins politiciennes ? Utiliser les renseignements généraux pour retrouver le scooter du fiston et enquêter sur le patrimoine de notre candidate ? Organiser des contrôles fiscaux à ses adversaires ? Baisser les impôts des plus riches ? Placer les médias sous contrôle ? Mettre la justice à sa botte ?

Il y a quelques années tout le monde aurait crié au fascisme. Sarkozy parle et agit comme Le Pen, et le pire est encore à venir. Sur les retraites, sur la sécurité du pays, tout nous sépare. Et personne ne dit rien. Pire : quelques intellos - bobos, philosophes des quartiers chics en mal de médias, se mettent à rouler pour lui avec leurs 4x4. Et en face hélas, plus de Bourdieu pour s'en moquer. Pourtant, notre désir d'avenir n'est pas de confier la France à un homme dont la seule idée fixe est de vouloir être calife à la place du calife.

Notre idéal démocratique place tous les humains au centre des systèmes. Nos valeurs républicaines mettent l'accès à l'éducation, au travail, au logement, à la santé, comme des priorités pour tous. Nos valeurs laïques réclament des services publics dans les domaines qui ne peuvent être marchands. C'est tout le sens de notre programme, de celui de notre candidate. Disons le haut et fort, c'est le meilleur service à rendre à Ségolène. Et même si les chiens continuent à aboyer, ceux-là, nous le savons, préféreront avoir la droite au pouvoir que des socialistes.

Nous serons bientôt fiers d'avoir contribué à placer, pour la première fois dans l'histoire, une présidente de la France, pays des droits de l'Homme... et de la Femme. Ségolène nous donne rendez vous le 11 février, nous y serons !

## Bâtir la société de la confiance

**Afin de contribuer aux programmes présidentiel et législatif, Gwendal Rouillard - Premier secrétaire fédéral - a remis à François Hollande et transmis à Ségolène Royal le Projet 2007-2008 des socialistes morbihan-nais. Disponibles sur le site Internet [www.ps56.fr](http://www.ps56.fr), 4 textes formulent plus de 250 propositions pour "Bâtir la société de la confiance" en France et dans le Morbihan (voir aussi page 3 l'article sur le BREIS).**

Dans notre démocratie, les partis politiques - et a fortiori le Parti socialiste - doivent être des laboratoires d'idées afin d'exercer pleinement leurs responsabilités. Dans le Morbihan, les socialistes ont choisi cette démarche pour permettre le basculement progressif du département.

Acté au Congrès du Faouët fin 2005, ce processus a mobilisé pendant plus d'un an des centaines de militants et des dizaines d'acteurs "témoins des réalités locales". Quatre universités de rentrée à Berder, complétées par des forums publics (sur l'emploi et l'habitat notamment), des réunions internes (développement économique, fiscalité, coopération décentralisée, etc) et des auditions (avec syndicats, associations, entreprises, personnes ressources, etc) ont donc permis la rédaction de 4 documents qui rassemblent plus de 250 propositions (textes votés lors des Conseil fédéraux des 11 janvier et 8 février 2007).

Dans une société fondée en par-



François Hollande s'est vu remettre, lors du meeting de Pontivy, le texte du Projet 2007-2008 de la Fédération : "Bâtir la société de la confiance".

tie sur la méfiance, voire la défiance des Français envers la pratique politique, le projet global "Bâtir une société de la confiance" repose sur la colonne vertébrale du développement durable et solidaire avec plusieurs piliers :

- le choix transversal de l'Egalité Hommes-Femmes qui reprend le rapport spécifique publié sur ce sujet ;
- le développement d'une économie plurielle (économie de marché, économie des besoins, économie sociale et solidaire) ;
- les enjeux agricoles et maritimes (avec l'exemple du Pays de Lorient sur ce point) ;

- les politiques de traitement de l'eau et des déchets ;
- l'implication territoriale des enjeux européens et mondiaux.

Au-delà des questions économiques et sociales qui doivent permettre la victoire de Ségolène Royal le 6 mai prochain, les socialistes morbihannais ont retenu les enseignements du 21 avril 2002 et choisi de s'exprimer sur la Justice et la Sécurité. Deux textes ont ainsi été actés : le programme "100 propositions pour une Justice renouée", issu des travaux du groupe Justice et une contribution sur la "Sécurité et la prévention de la délinquance".

En plus d'être la plate-forme commune aux candidats aux législatives dans le Morbihan, ce projet politique constituera la base du prochain projet départemental qui sera présenté lors des élections cantonales et municipales du printemps 2008.

Disponibles sur le site [www.ps56.fr](http://www.ps56.fr), ces textes peuvent aussi être commandés auprès des secrétaires de section et des salariés de la Fédération.

Rassemblement  
autour de  
Ségolène  
Royal

à Rennes le mardi 20 février  
à 19 h 30

Parc des Expositions - Hall 9  
Rennes - Saint-Jacques

### Départs en car de :

Lorient - 17h00  
Place Glottin

Vannes - 17h00  
Gare routière

Pontivy - 17h00  
La Plaine

Ploërmel - 17h45  
Place de la Mairie

Sur inscription par courrier (coupon adressé aux militants), ou via le formulaire d'inscription sur le site de la Fédération : [www.ps56.fr](http://www.ps56.fr).

## Débats participatifs

Les débats participatifs sont animés par la Fédération et les candidats aux législatives. Ils ont pour but de se mettre à l'écoute de nos concitoyens et de présenter les propositions de Ségolène Royal :

### 3<sup>ème</sup> Circonscription

**Plescop** - Salle polyvalente  
Vie chère, crise du logement  
15 février - 20h30

**Pluméliau** - Salle des fêtes  
Développement durable et ruralité  
16 février - 20h30

**Pontivy** - Palais des Congrès  
Violences  
22 février - 20h30

### 4<sup>ème</sup> Circonscription

Chaque réunion traitera des thèmes suivants :  
Economie/Emploi, Développement durable, Accès à la connaissance...

**Pluherlin** - Salle polyvalente  
Mardi 27 février - 20h30

**Guer** - Salle de la gare  
Vendredi 2 mars - 20h30

### 5<sup>ème</sup> Circonscription

**Ploemeur** - Salle Océanis  
"Développement durable et solidaire : quelle qualité de vie pour demain ?"  
Mercredi 28 février - 20h00

## Campagne présidentielle : les dons sont les bienvenus !

Comme dans toute campagne électorale, le Parti socialiste fait appel aux dons des adhérents et sympathisants afin d'amortir le frais financiers engagés.

Dans les prochains jours, le site du Parti socialiste - [www.parti-socialiste.fr](http://www.parti-socialiste.fr) - ouvrira la possibilité de faire des dons en ligne, par carte bancaire, procédure plus souple pour l'utilisateur et moins lourde en terme de gestion administrative pour le Parti.

Si vous souhaitez faire un don par chèque, il est impératif de le libeller à l'ordre de l'AFCESR 2007 et de l'adresser à :

**AFCESR 2007 - Cellule courrier**  
10 rue de Solférino  
75333 Paris Cedex

Par ailleurs, les Fédérations sont également habilitées à recevoir des dons. Dans ce cas, adresser un chèque à l'ordre de l'ADFPS et l'adresser à :

**Fédération du Parti socialiste**  
17 rue A. Nayel  
56100 LORIENT

Le montant maximal autorisé par personne est de 4 600 euros.

# M O R B I H A N

## Conseil général

### Abstention du groupe de gauche sur le budget

**Les 23, 24 et 25 janvier, le Conseil général du Morbihan était réuni en session plénière pour l'examen du budget du Département. Voici le résumé des interventions des élus du groupe de gauche, qui se sont abstenus lors du vote.**

Deux déclarations, d'Hervé Pellois, d'une part, et d'Yves Lenormand d'autre part, résument la position du groupe de gauche face au budget présenté par la majorité :

*"Pour l'année 2007, vous envisagez, à structure constante, une évolution des dépenses de 6,82 %. Evolution justifiée à la fois par les décalages entre le coût des transferts et les compensations correspondantes puis par les charges nouvelles qui s'imposent au département.*

*Serait-il envisageable de réunir dans une sorte de tableau de bord, un certain nombre d'indicateurs nous permettant de suivre cette année, mais également dans les années à venir, ces deux axes afin que nous puissions avoir une vision sur l'évolution des nouvelles dépenses liées aux transferts réels ? La plus forte progression des dépenses de fonctionnement par rapport à nos recettes de fonctionnement doit nous inciter à surveiller de près toutes nos marges de manœuvres, ceci d'autant plus que l'Etat continue de se désengager et le taux des emprunts d'augmenter"*

**Hervé Pellois**

**"La méconnaissance de l'évolution des financements et la complexité de ceux-ci ne peuvent perdurer"**

**Hervé Pellois**

*"(...) Dans votre déclaration préliminaire, vous nous avez déclaré que vos moyens n'étaient pas suffisants et qu'il convenait d'œuvrer à dégager d'autres ressources. Nous considérons qu'avec un budget de 1000 € par habitant, c'est à dire le budget par habitant le plus important des départements bretons, vous avez les moyens financiers de votre politique. Nous considérons que les choix que vous avez faits pour l'élaboration de votre projet de budget 2007 ne sont pas les nôtres. C'est pourquoi nous nous abstiendrons lors du vote"*

**Yves Lenormand**

Lors de son intervention de politique générale, Hervé Pellois, Président du groupe de gauche du Conseil général a abordé trois sujets qui lui paraissent primordiaux dans le cadre des débats de session : "Il s'agit du peu de place



**Le groupe de gauche en session plénière du Conseil général. (Photo : P. Guignou)**  
Au premier plan : Hervé Pellois, André Gall et Henri Le Dorze.  
A l'arrière-plan : Joël Labbé, François Hervieux et Béatrice Le Marre.

*réserve au développement durable* - **Joël Labbé** l'a également rappelé, puis de la philosophie qui sous-tend la mise en place de l'observatoire des collèges - **Henri Le Dorze, Jean-Marie Chadouteau et Christian Perron** s'en sont fait l'écho - et de la place réservée au logement dans nos politiques de soutien - qu'a développé **Thérèse Thiery**".

Les débats autour des bordereaux "solidarité et actions sociales" ont donné lieu à des prises de paroles affirmant la position du groupe de gauche sur certains dossiers.

C'est par la voix d'**André Gall** que le groupe de gauche a déclaré : "Nous ne voterons pas un certain nombre de bordereaux parce que les crédits engagés sont insuffisants". Il a dénoncé le manque de retour quant aux évaluations des actions que le Conseil Général finance. Il a également relevé, qu'en matière de logement, l'offre abordable aux plus faibles revenus est nettement insuffisante voire en diminution dans le Morbihan (3 628 873 € en 2007 et 4 243 874 € en 2006). "...C'est une veille sociale plus active qui nous amènera à mieux répondre et de manière plus rapide aux besoins de nos concitoyens morbihannais".

**Béatrice Le Marre et François Hervieux** ont, de leur côté, fait part de leurs inquiétudes quant au retard "parfois considérable" que prend le Département pour répondre aux préoccupations des personnes handicapées : "Nous considérons que 2 voire 3 mois d'attente, pas plus, est un objectif à atteindre pour la fin 2007. Nous devons donner les moyens à la Maison de l'Autonomie d'être pleinement au service des personnes handicapées".

D'autre part, il a été demandé que

le Département se penche sur les services à apporter en matière de transport : "...Nous devons proposer une offre de service concertée, adaptée, équilibrée et répartie sur tout le territoire morbihannais, en réponse aux besoins des familles et des personnes handicapées".

Concernant les personnes âgées et s'agissant de l'aide à domicile, **Béatrice Le Marre** est intervenue sur les difficultés que rencontrent les personnes âgées avec le double système mandataire-prestataire. "Il est aberrant qu'une même personne, qualifiée ou non, puisse être rémunérée selon deux tarifs horaires : Prestataire 16,95 € - Mandataire 11,41 €... D'autre part, l'incompréhension du cadre administratif bien trop compliqué, celle liée à la précarité du personnel, les craintes liées aux risques juridiques inhérents à leur qualité d'employeur, sont autant de remarques évoquées comme étant des obstacles pour les personnes âgées employeurs..."

**Norbert Métairie** a fait part des craintes des acteurs portuaires lorientais, entre autre quant à la future répartition des aides à la pêche, "...plus orientées vers la destruction des navires de pêches plutôt que sur la modernisation de la flotte..."

Bien d'autres bordereaux ont fait l'objet d'interventions comme celui concernant le Laboratoire Départemental d'Analyse soutenu par Joël Labbé, celui de la politique agricole, de l'eau, de la vie insulaire pointée par **Yves Brien**...

Enfin le vœu déposé par le groupe de gauche concernant la remise en cause par l'Inspecteur d'Académie, de la scolarisation des enfants de 2 ans a été voté à l'unanimité.

## UNION REGIONALE

### Le BREIS dresse le bilan des débats participatifs

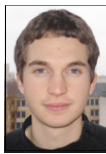
Les socialistes bretons se sont retrouvés, le 3 février, au siège de la fédération des Côtes-d'Armor, à Saint-Brieuc, à l'invitation du BREIS (Union régionale du PS) pour tirer un premier bilan des 165 débats participatifs qui se sont déroulés ou vont se dérouler dans notre région.

Premier constat : les débats participatifs ont rencontré un franc succès puisque la fréquentation s'élève entre 50 et 150 personnes à chaque réunion. Ces rencontres permettent également de faire le point sur les sujets qui préoccupent majoritairement nos concitoyens. Parmi les thèmes de prédilection, "les Bretons nous ont clairement expliqué que la vie chère était au cœur de leurs préoccupations", a résumé Bernard Poignant. "Cette nouvelle méthode nous a permis de prendre le temps d'écouter et d'expliquer", s'est félicitée la députée des Côtes-d'Armor, Danièle Bousquet, pour qui, "le projet de Ségolène Royal sera d'autant plus crédible qu'il sera élaboré avec la population". Les débats participatifs ont mis en évidence la mobilisation des socialistes bretons derrière leur candidate. On pourra à nouveau le vérifier, le 20 février, à l'occasion du meeting de Rennes.



Michel Morin, Daniel Bousquet, Ronan Kerdraon et Bernard Poignant ont animé la réunion du Breis dressant le bilan d'étape des débats participatifs en Bretagne.

Projet - qui représentait le Morbihan, a expliqué la démarche complémentaire mise en place par la Fédération : en effet, outre les 20 débats participatifs organisés dans les 6 circonscriptions, le Conseil fédéral a adopté à l'unanimité 4 contributions (voir page 1). "Ces textes sont l'aboutissement de 15 mois de travail au sein de 20 groupes thématiques qui se sont mis à l'écoute de tous nos partisans", a expliqué Simon Uzenat. De ce fait, nos contributions se font l'écho des attentes qui sont exprimées par nos concitoyens, tout en étant en phase avec la campagne de Ségolène Royal. Pour preuve, elle a fait de la question de l'Égalité Hommes-Femmes une de ses priorités de mandat lorsqu'elle accèdera à la Présidence de la



Simon Uzenat - Délégué fédéral au Projet

République." La phase des débats participatifs se poursuit dans le Morbihan puisque plusieurs réunions sont programmées après le 11 février, date à laquelle seront présentées les principales propositions de Ségolène Royal. Les débats qui suivront permettront de présenter et d'expliquer ces propositions, tout en restant à l'écoute de la population.

#### Une délégation de socialistes morbihannais au rassemblement du 11 février

Le dimanche 11 février sera le premier moment fort de cette campagne pour les socialistes autour de Ségolène Royal, puisqu'il s'agira de dresser le bilan de plus de 5000 débats participatifs dans toute la France. L'après-midi sera l'occasion, pour Ségolène Royal, de présenter dans le détail son programme tant attendu. La Fédération du Morbihan sera représentée par une délégation d'une vingtaine de militants.

#### Débats participatifs et contributions de la Fédération

Simon Uzenat - Délégué fédéral au

## MJS Mouvement des Jeunes socialistes du Morbihan

### Contribution du MJS sur l'orientation

S'orienter : permettre à chaque individu de construire son parcours professionnel de façon qu'il puisse s'épanouir dans ses choix d'activités.

Il est utile de se questionner sur son orientation. De cette réflexion naît des choix réfléchis et anticipés. Ce questionnement permet d'élaborer son projet personnel. Ainsi, il est possible d'avoir une vision globale à long terme.

La construction de son parcours professionnel n'est pas une chose aisée. La preuve, de nombreux jeunes arrivent à l'université bien souvent sans aucun projet. Leur seule vision se limite à une poursuite d'études. Pour ceux sortis du système scolaire, leur seule préoccupation est d'obtenir un boulot.

De plus, la complexité des acteurs liés à l'orientation rend difficile le suivi du parcours. Il est pénible de

s'expliquer sans arrêt de sa situation personnelle et d'avoir de multiples interlocuteurs.

C'est pourquoi, il est nécessaire de structurer l'élaboration d'un parcours professionnel autour de trois axes :

- développement d'un répertoire ou annuaire regroupant l'ensemble des informations utiles à l'orientation au niveau départemental et régional (adresse, type de formation...). Ce document devra être accessible à l'ensemble des jeunes. Les acteurs concernés par l'orientation doivent également disposer d'une base commune d'information (formations proposées...).

Structurer un service public de l'orientation en aménageant les

structures existantes au regard de leurs compétences. Dans le cadre de ce service public, il est nécessaire de mettre en place un référent unique.

#### Permettre l'ouverture d'esprit des élèves

des le collège sur le monde du travail et associatif à travers différentes activités (stages, rencontres avec des professionnels, forums...). Cela donnera matière à réflexion pour la construction de son projet personnel et professionnel.

Le travail sur son orientation est élément clé de son épanouissement futur.

Retrouvez l'intégralité des contributions du MJS Morbihan sur [www.mjs56.fr](http://www.mjs56.fr)



## Voeux des sections



Les sections de Lanester, Ploemeur et Larmor-Plage ont organisé leurs séances de voeux à la fin du mois de janvier, à l'invitation des secrétaires de section respectifs : Alain L'Henoret, Myriam Robic et Richard Soubeiroux. Jean-Yves Le Drian, Françoise Olivier-Coupeau et Gwendal Rouillard étaient présents aux voeux de Lanester et de Ploemeur.

Alain L'Henoret, pour la section de Lanester, après avoir rappelé les événements de 2006 - désignation de Françoise Olivier-Coupeau comme candidate aux législatives, adoption du projet socialiste, désignation de Ségolène Royal - et rappelé également son soutien au Maire de Lanester Thérèse Thiery - a tenu à évoquer les priorités de la campagne qui s'ouvre.

Sur l'éducation, il a évoqué "la nécessité de renforcer les moyens du service public de l'Education nationale, de la maternelle à l'université, et de la Recherche, en diversifiant les filières, les accès et l'adaptation aux emplois, sans oublier le but essentiel de cette éducation tout au long de la vie, qui doit permettre à chacun d'avoir une place dans la société, et de pouvoir s'épanouir (...)

Il a également rappelé que "la solidarité s'exprime par les réponses aux besoins élémentaires de chacun : logement décent, soins de qualité pour tous, lutte contre la vie chère qui atteint toutes les couches de notre société : les sans-emploi comme maintenant les salariés pauvres et souvent des femmes. Il est inacceptable qu'un million d'enfants en France vivent dans la pauvreté. Il est inadmissible que la précarité puissent atteindre de plus en plus de nos concitoyens et nivelle la population par le bas quand les plus aisés voient leurs revenus s'accroître..."

## Section de Questembert - Rochefort - Allaire

La section invite ses adhérents le :  
Jeudi 22 février 2007  
à 20h30  
Grande salle (Haut)  
du Centre Allan Meur  
à Questembert

## Agenda

### Premier secrétaire fédéral

10 et 11 février - Paris

Séminaire avec François Hollande et Rassemblement national autour de Ségolène Royal

Mardi 13 février - Vannes

Comité de campagne présidentielle

Mardi 20 février - Rennes

Meeting avec Ségolène Royal

## Actualité

### La liberté de la presse ne s'use que quand on ne s'en sert pas

Le procès intenté par les autorités musulmanes françaises contre le journal Charlie Hebdo, après la publication de dessins satiriques, en février 2006, mettant en cause les fondamentalistes islamistes, est assez exemplaire des tentatives faites dans de nombreux pays pour museler la presse, ou tout au moins pour les obliger à se censurer eux-mêmes. Si certains peuvent se laisser aller à quelques faiblesses vis-à-vis des fondamentalistes de toutes obédiences, musulmanes, catholiques, protestantes ou autres, il ne saurait être question dans notre République laïque de céder à la pression et de capituler en rase campagne devant ceux qui voudraient nous imposer des dogmes et des croyances.

Il n'existe pas de délit d'opinion dans notre pays et ce serait une grande première de voir la justice française donner raison à ceux qui s'attaquent à la liberté d'expression. Certes, je veux bien croire que certains se sentent choqués par telles ou telles caricatures de leurs religions, mais après tout c'est une affaire de croyance personnelle. Dans l'affaire qui est concernée, les caricatures publiées à l'origine par un journal danois n'étaient pas terribles et les choses se seraient passées autrement si quelques islamistes patentés ne s'en étaient saisis pour faire monter la mayonnaise.

Comme beaucoup de nos compatriotes, je sais faire la différence entre des vrais croyants, chrétiens ou musulmans ou autres, qui vivent leur religion sans vouloir l'imposer aux autres, car rien ne serait pire que de voir arriver au pouvoir des fondamentalistes religieux qui imposeraient leur vision des choses et de la société. A cet égard l'actualité vécue dans certains pays en est la triste illustration. Le seul garant pour les croyants de toutes confessions est la laïcité de l'Etat dans lequel ils vivent. C'est la situation de notre pays et il ne faudrait pas que cela change. La liberté de penser et de s'exprimer est une des valeurs fondamentales de notre République, gardons-nous d'y toucher. Cette liberté pour laquelle bon nombre de nos concitoyens ont donné leur vie mérite d'être défendue et la presse d'un pays libre se doit d'en user faute de quoi elle fondrait comme neige au soleil.

Le Cormoran

## ÉLECTIONS LÉGISLATIVES

### Nathalie Le Magueresse lance sa campagne dans la 2<sup>ème</sup> circonscription

**Nathalie Le Magueresse a lancé sa campagne aux quatre coins de la 2<sup>ème</sup> circonscription, à Brec'h, Quiberon, Camors et Port Louis. La candidate socialiste prend ainsi l'ascendant sur son (ses) adversaire(s) d'une droite divisée, en étant la première à rentrer en campagne. Voici quelques extraits de ses interventions...**

La circonscription d'Auray est vaste. Le Pays d'Auray et ses 28 communes dont trois îles, le canton de Port-Louis, constitué de 9 communes dont Locmiquélic, où je suis élue depuis 2001, Plougoumelen et Le Bono. 39 communes au total(...) Le pays d'Auray, à lui seul, c'est près de 80 000 habitants.

Depuis 1993 la gauche progresse sur cette circonscription, que ce soit aux élections législatives, cantonales, régionales ou européennes. En 2002, je m'étais engagée auprès de tous les habitants de la circonscription d'Auray à me représenter à cette élection. Fidèle à cet engagement, je suis devant vous aujourd'hui. (...)

#### Oui, il y a bien des réponses de gauche à la casse de la droite !

Sur les conditions et l'accès au travail, au logement, sur l'avenir de l'école, des jeunes et des personnes âgées, sur l'avenir des retraites, sur la santé et sur les problèmes de sécurité... Toutes ces problématiques nationales nous les connaissons aussi chez nous. (...) La droite règne sur ce territoire depuis des décennies. Ce dont nous avons besoin, c'est d'un vrai changement.

(...) Notre territoire est riche de gens d'expériences, d'acteurs économiques, associatifs, sportifs qui ne demandent qu'à permettre à notre circonscription de s'épanouir. C'est un territoire qui a également une vie culturelle forte. Nous disposons des meilleurs bagadou, d'associations de danse bretonne, d'histoire, de mise en valeur du patrimoine nombreuses et très actives. C'est d'ailleurs pour moi l'occasion d'affirmer mon attachement à la culture bretonne. (...)

C'est l'une de nos forces à condition qu'elle ne nourrisse pas un quelconque nationalisme et qu'elle nous laisse ouverts à d'autres cultures, en particulier à toute la créa-

tion culturelle contemporaine.

Mais ce pays a aussi ses faiblesses : un taux de chômage plus fort que la moyenne bretonne ;



une économie déséquilibrée avec une forte prédominance du tourisme et une place insuffisante de l'industrie (15,5% seulement des emplois). Cela entraîne deux conséquences : un fort taux de travail saisonnier et la recherche d'emplois pérennes sur les bassins de Vannes et Lorient.

Ce territoire, c'est aussi des ressources naturelles importantes qui doivent être mises en valeur et protégées : l'agriculture est soumise à des défis qui conditionnent son avenir : défi économique dans une zone où elle a régressé en surface et en nombre d'actifs ; défi du respect de l'environnement et de la qualité sanitaire ; et défi de coopération avec d'autres utilisateurs de l'espace naturel, professionnels et résidents. Les activités conchylicoles sont elles aussi soumises au défi économique, mais elles vivent en permanence sous la contrainte du risque sanitaire lié à la qualité des eaux. Enfin La pêche, qui doit faire face à la diminution des



Nathalie aux côtés de sa suppléante Bernadette Desjardins, Maire de Camors.

quotas et de la ressource en poisson.

Bref, la valorisation de toutes ces richesses dans le Pays d'Auray suppose beaucoup de coordination, de bonne volonté et un sens du compromis positif, en fédérant les acteurs locaux, en faisant passer l'intérêt général avant les intérêts particuliers de quelques-uns.

Ainsi, je souhaiterais par exemple que les élus dans leur ensemble soient conscients des dégâts que risque de générer le prélèvement de 600 000 tonnes par an de sable au large de Gâvres et de Quiberon, et ce pendant 50 ans, si nous ne faisons rien. Demandons collectivement une contre-expertise au ministère de l'Industrie. Que tous les élus, quelle que soit leur sensibilité politique, raisonnent en survie de la bande dunaière, même si leur commune n'est pas directement sur le littoral, je ferai appel à leur sens de la solidarité territoriale.

Tout au long de ma campagne, je reviendrai auprès de vous, de nos concitoyens pour écouter, entendre et répondre au mieux aux attentes, établir un diagnostic partagé. Si je suis élue députée le 17 juin, je m'attacherai à clarifier des priorités de croissance économique durable, d'investissement collectif dans le long terme et de cohésion du territoire, le tout à l'écoute des élus locaux et de la population. (...)



Près d'une centaine d'adhérents et sympathisants s'est regroupée dans la mairie annexe de Brec'h pour le lancement de la campagne de Nathalie Le Magueresse.

#### Abonnez-vous au Rappel du Morbihan !

Coupon à renvoyer à la Fédération du Parti socialiste - 17, rue Auguste Nayel - 56100 Lorient

Nom : ..... Prénom : .....

Adresse : .....  
o Abonnement pour 1 an : 20 €

### Le Rappel du Morbihan

Propriété de la Fédération du Parti Socialiste du Morbihan

Directeur de la publication : Gwendal Rouillard ■ Directeur délégué : Jean Kerguelen ■ Rédacteur en chef : Tugdual Gauter ■ Rédaction, composition : 17, rue Auguste Nayel - 56100 Lorient ■ Tél. : 02 97 84 84 55 ■ Télécopie : 02 97 84 82 14 ■ Courriel : lerappeldumorbihan@wanadoo.fr ■ ISSN : 0996-1623 ■ N° CPPAP : 0610 P11474 ■ Impression : IBB - Espace Beaufort - BP 15 - 56701 Hennebont cedex ■

#### Rejoignez le Parti Socialiste

Nom : ..... Prénom : .....

Adresse : .....

Téléphone : ..... Courriel : .....

O Je souhaite être invité aux réunions du Parti socialiste

O Je souhaite adhérer au Parti Socialiste

Parti Socialiste - 17, rue Auguste Nayel - 56100 Lorient • Tél. : 02 97 84 84 55

Télécopie : 02 97 84 82 14 • Courriel : fedes56@parti-socialiste.fr

Site Internet : www.ps56.fr